

017 2022

extrArchitecture

GEVELBEKLEDING / REVÊTEMENT DE FAÇADE





REGIONALE ZETEL VINCI ENERGIES BELGIUM CHARLEROI

SIÈGE RÉGIONAL DE VINCI ENERGIES BELGIUM

ARCHITECT / ARCHITECTE

Assar Architects
Rue St Marie 5, 4000 Liège
Christophe Uten

BOUWHEER / MAÎTRE D'OUVRAGE

VINCI Energies Belgium
Av. du Bourget 44, 1130 Bruxelles

BOUWPLAATS / LIEU DE CONSTRUCTION

Avenue Georges Lemaître 49, 6041 Gosselies

HOOFDAANNEMER / ENTREPRENEUR GÉNÉRAL

Galère
Rue Joseph Dupont 73, 4053 Chaudfontaine

MONTAGEBEDRIJF / CONSTRUCTEUR

Marbrerie Allard G. et fils sprl
Heideveld 58, 1651 Beersel

OPDRACHT / MISSION

Bouwen van de regionale zetel van VINCI Energies Belgium
Construction du siège régional de VINCI Energies Belgium

GEVELBEKLEDING / REVÊTEMENT DE FAÇADE

EQUITONE [natura] N 164 - reinwit / blanc pur





Regionale zetel VINCI Energies Belgium – Charleroi (BE)
Siège régional de VINCI Energies Belgium – Charleroi (BE)



Assar Architects kreeg van VINCI Energies Belgium de opdracht om op de site van Gosselies een nieuwe regionale operationele zetel te ontwerpen voor haar Franstalige dochterondernemingen. Architect Christophe Uten vertelt ons hoe het ontwerp tot stand is gekomen en welke rol de EQUITONE [natura] panelen daarin spelen.

VINCI Energies Belgium a demandé à Assar Architects de dessiner les plans d'un nouveau siège régional d'exploitation pour ses filiales francophones sur le site de Gosselies. L'architecte Christophe Uten nous explique la genèse du projet et le rôle des panneaux EQUITONE [natura].

CONCEPT EN VISIE

De opdracht bestond erin om verschillende dochterondernemingen van VINCI Energies Belgium in Wallonië samen te brengen op één site. Alle verschillende eenheden zouden voortaan onderdak moeten krijgen in dit nieuwe hoofdkantoor in Charleroi. In het interieur is er dan ook een grote variëteit aan functies terug te vinden. Denk aan vergaderzalen, bureauruimtes, laboratoria, stockeerruimtes en montagewerkplaatsen. In het voorste deel van het gebouw komen de publieke ruimtes en achteraan de meer technische ruimtes.

“Het concept dat we in gedachten hadden, bestaat uit verschillende onderdelen, die we samenbrengen om een bepaalde eenheid te creëren”, vertelt architect Christophe Uten. “De ingang speelt daarbij een belangrijke rol. We hebben bewust gekozen voor één ingang met ontvangstruimte voor alle werknemers en bezoekers, in plaats van twee aparte ingangen voor de kantoorruimtes en de technische ruimtes. Zo willen we de grote diversiteit aan mensen

samenbrengen, net zoals we de verschillende functies van het gebouw bijeenbrengen. Het is de verbindende schakel van het gebouw.

VINCI Energies Belgium is actief op het gebied van energie in de sectoren infrastructuur, industrie, building solutions en ICT. Het bedrijf zet nieuwe technologieën in om twee grote veranderingen op vlak van energie teweeg te brengen: digitale transformatie en energietransitie. In het ontwerp hebben we de nieuwste technieken en installaties gebruikt en ging er bijzondere aandacht naar energiezuinigheid. Het gebouw doet dienst als visitekaartje voor klanten die over de vloer komen. Het is een uitstalraam van hun kennis en kunnen: wat de klanten zien, kunnen ze nadien ook in hun eigen projecten implementeren. Bepaalde technieken zijn daarom zichtbaarder dan in andere gebouwen. Tegelijkertijd hebben we getracht om een sfeervolle en comfortabele werkomgeving te creëren. En dat is volgens mij wel gelukt!”



CONCEPT ET VISION

La mission consistait à rassembler différentes filiales de VINCI Energies Belgium basées en Wallonie sur un seul site. Toutes les unités devaient être abritées sous un même toit, dans ce nouveau siège de Charleroi. On retrouve donc un large éventail de fonctions à l'intérieur comme des salles de réunion, des bureaux, des laboratoires, des espaces de stockage et des ateliers de montage. L'avant du bâtiment abrite les espaces publics et l'arrière les espaces plus techniques.

« Le concept que nous avons imaginé consiste en différentes parties que nous rassemblons pour créer une certaine unité », explique l'architecte Christophe Uten. « L'entrée joue un rôle important dans ce cas. Nous avons donc opté pour une seule entrée avec un espace d'accueil pour tous les collaborateurs et visiteurs plutôt que pour deux entrées séparées pour les bureaux et les espaces techniques. De quoi rassembler la grande diversité de personnes tout comme les différentes fonctions du bâtiment. C'est ce qui crée le lien du bâtiment.

VINCI Energies Belgium est actif dans le domaine énergétique et le déploiement des nouvelles technologies dans les secteurs infrastructures, Industrie et Building Solutions, ICT pour concrétiser deux mutations majeures : la transformation digitale et la transition énergétique. Le projet utilise les techniques et installations les plus modernes, avec une attention toute particulière pour les économies d'énergie. Le bâtiment fait office de carte de visite pour les clients qui y entrent. C'est en quelque sorte la vitrine du savoir-faire de VINCI Energies Belgium. Ce que les clients y voient peut ensuite être mis en œuvre dans leurs propres projets. C'est aussi la raison pour laquelle certaines techniques sont plus visibles que dans d'autres bâtiments. Dans le même temps, nous avons essayé de créer un environnement de travail à la fois agréable et confortable et c'est plutôt réussi je trouve ! »





ARCHITECTUUR

“In de omgeving staan er gebouwen in veel verschillende stijlen en in alle denkbare kleuren. Om eruit te springen, wilden we hier net een heel sober ontwerp in het wit neerzetten. We hebben drie accenten gelegd: eenvoud, afrondingen en beglazing. Een leuk weetje: het bouwplan van het gebouw is geïnspireerd op het logo van VINCI Energies Belgium, al is dat enkel op plan of vanuit de lucht te zien.

De gevel verenigt het volledige gebouw met een eenvoudige look en speels karakter. We werken immers met gebogen lijnen en afgeronde hoeken. Er worden curves gecreëerd op doordachte plaatsen, zoals de ingang. Zo ontstaat er als het ware een opheffing van de gevel, waar de aandacht van bezoekers meteen naartoe gezogen wordt. De bouwwerken vonden te midden van de coronacrisis plaats. Dat heeft alles wel wat bemoeilijkt. Maar dankzij fantastisch teamwerk hebben we ons aan onze planning kunnen houden”, aldus Christophe Uten.

ARCHITECTURE

« Les bâtiments alentours sont assez hétéroclites, avec toutes les couleurs possibles et imaginables. Nous voulions donc un projet blanc très sobre qui se démarque, avec trois grands axes : simplicité, arrondis et vitrage. Petite anecdote : le plan du bâtiment est inspiré du logo de VINCI Energies Belgium, cela n'est visible que sur plan ou du ciel.

La façade englobe l'ensemble du bâtiment, avec un look simple et un caractère ludique grâce à des courbes et des angles arrondis. Des courbes sont créées à des endroits savamment réfléchis comme l'entrée, ce qui donne véritablement l'impression que la façade flotte et cela attire immédiatement l'attention des visiteurs. Les travaux de construction se sont déroulés en plein milieu de la crise du coronavirus, ce qui a tout compliqué, mais grâce à un fantastique travail d'équipe, le planning a pu être respecté », explique Christophe Uten.

MATERIALEN

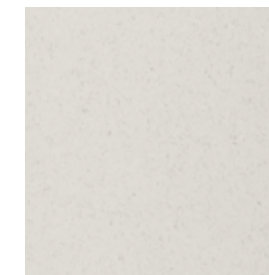
“Voor de gevelbekleding hebben we de EQUITONE [natura] N 164 gevelpanelen gekozen. Die zijn deels gelijmd en deels geschroefd op de gevel geplaatst. Het is een materiaal waar ik van hou en het bood ons de mogelijkheid om de vormen van het gebouw wat complexer dan gewoonlijk te maken. Zo heb ik duidelijke rondingen kunnen vormgeven. Nog een groot pluspunt is dat het voor alle delen van het gebouw gebruikt kan worden, zonder dat het er te zwaar en onaantrekkelijk uitziet.

De gevelpanelen worden afgewisseld met grote raampartijen, die we gebruiken om de publieke ruimtes te benadrukken. Natuurlijk licht dringt zo tot diep in het gebouw binnen, waardoor we de energiebehoefte doelbewust kunnen verminderen. We gingen bovendien voor hoogrendementsbeglazing, die de warmte van de zon gedeeltelijk tegenhoudt”, legt Christophe Uten uit.

MATÉRIAUX

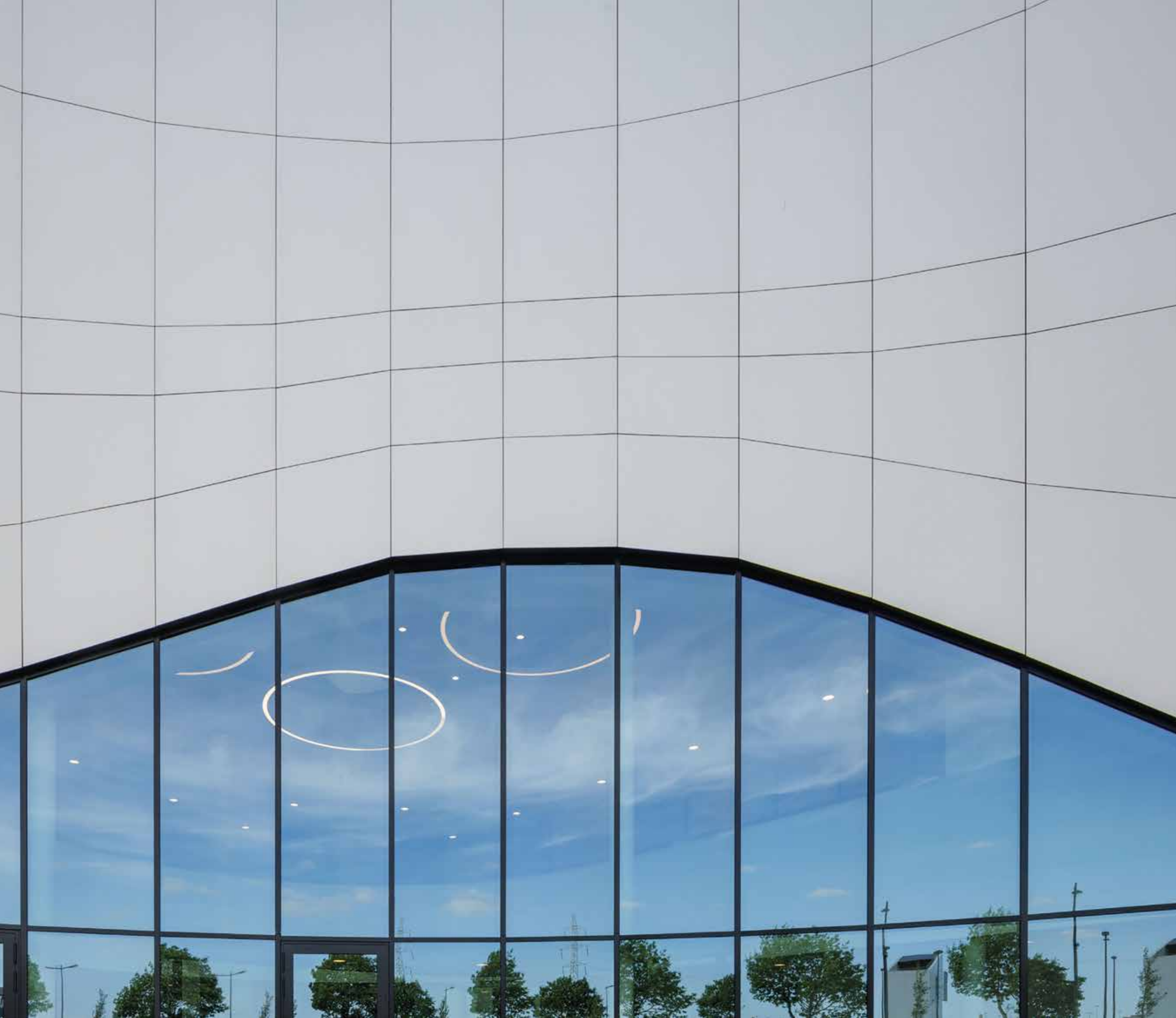
« Pour la façade, nous avons choisi les panneaux EQUITONE [natura] N 164, en partie fixés de façon invisible et en partie vissés à la façade. J'aime beaucoup ce matériau qui permet de créer des formes plus complexes que d'habitude comme les courbes et les arrondis. Un autre point fort est qu'il peut être utilisé pour toutes les parties du bâtiment, sans que celui-ci n'ait l'air trop lourd ou austère.

Les panneaux de façade alternent avec de grandes vitres que nous utilisons pour souligner les espaces publics. Cela permet de faire entrer la lumière naturelle très loin dans le bâtiment et de réduire ainsi les besoins en énergie. Nous avons par ailleurs opté pour du vitrage à haut rendement qui réduit les apports solaires », explique Christophe Uten.



EQUITONE [natura] N 164





WAAROM EQUITONE?

“Ik werk regelmatig met de materialen van EQUITONE, omdat het erg efficiënte producten zijn. Ze bieden je als architect veel mogelijkheden. Het is een recycleerbaar materiaal en wordt hier in de buurt geproduceerd. Ook het uitgebreide kleurenassortiment is een mooi pluspunt.

Wat mij concreet aantrekt is de textuur van de EQUITONE panelen in vergelijking met andere panelen. Die textuur geeft de panelen meer rijkdom en laat de lichtinval beter tot zijn recht komen”, besluit Christophe Uten.

POURQUOI EQUITONE ?

« Je travaille régulièrement avec les matériaux d'EQUITONE parce qu'il s'agit de produits très efficaces, qui offrent de nombreuses possibilités aux architectes. C'est un matériau recyclable et produit pas loin d'ici. L'assortiment de couleurs très complet est aussi un plus appréciable.

Ce qui m'attire plus concrètement, c'est la texture des panneaux EQUITONE par rapport à d'autres panneaux. Elle donne plus de richesse aux panneaux et fait mieux ressortir la lumière », conclut Christophe Uten.